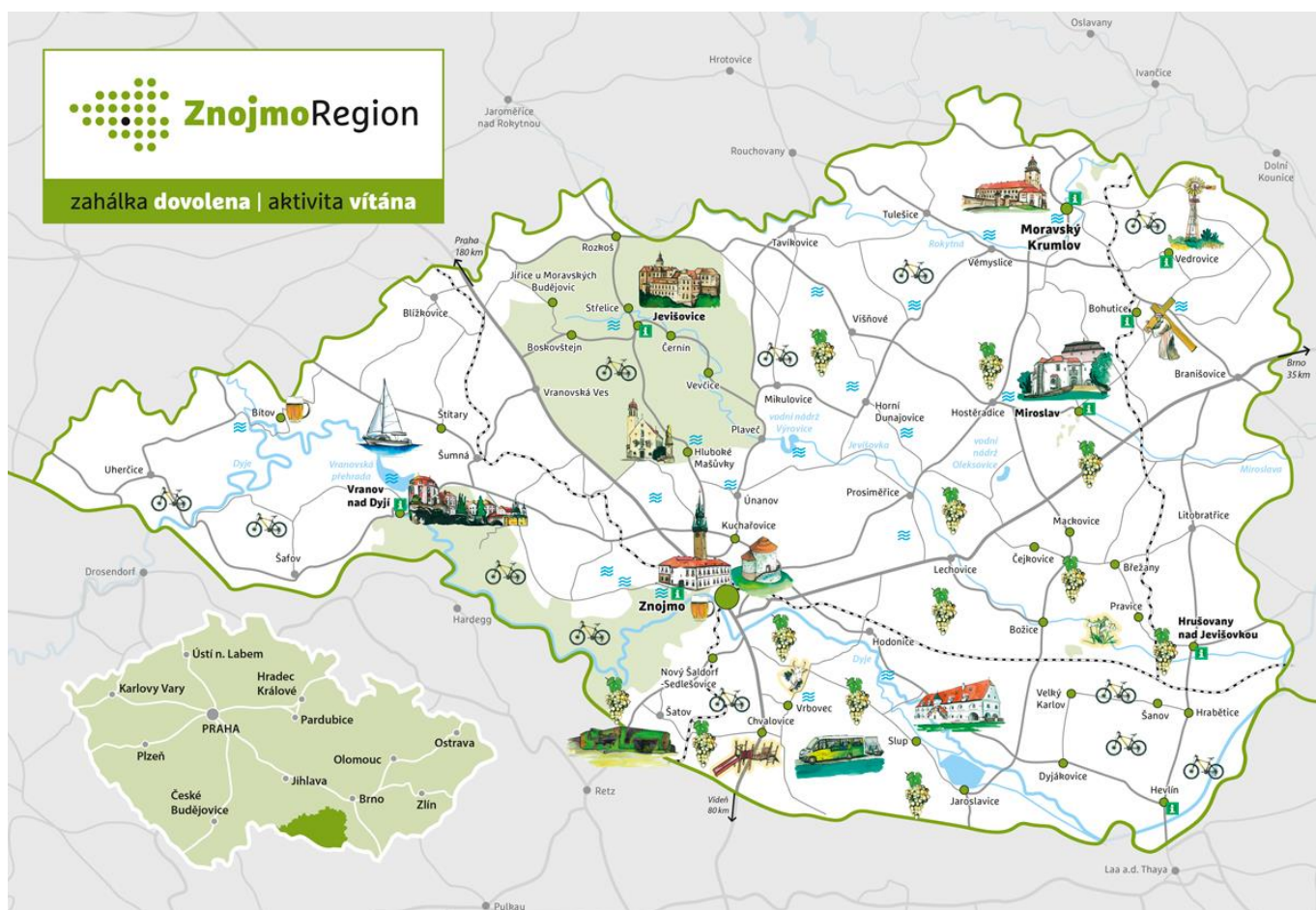


## TIPY NA ŠKOLNÍ VÝLETY, ŠKOLY V PŘÍRODĚ A ADAPTAČNÍ POBYTY v turistické oblasti Znojemsko a Podují



Představujeme Vám **osvědčená a prověřená místa**, kde se s Vaší **školní výpravou** zaručeně nebudete nudit, dozvíte se spousty zajímavých informací a strávíte příjemný pobyt.

Pro Vaši lepší přehlednost jsme **rozdělili turistickou oblast Znojemsko a Podují na 5 podoblastí**:

- **ZNOJEMSKO** (Znojmo a oblast od Znojma na jih)
- **VRANOVSKO** (od Znojma na západ)
- **JEVIŠOVICKO** (od Znojma na sever)
- **MORAVSKOKRUMLOVSKO** (od Znojma na severovýchod)
- **HRUŠOVANSKO** (od Znojma na východ)

Všechny tipy uvádíme i s **přímým odkazem na webové stránky** provozovatele/majitele, se kterým si pak můžete snadno dojednat konkrétní termíny i speciální zvýhodněné ceny pro školní skupiny.

Přejeme Vám, abyste od nás odjížděli s pocitem, že jste stejně **dobře naložení** jako zdejší slavné Znojemské okurky.

## ZNOJEMSKO

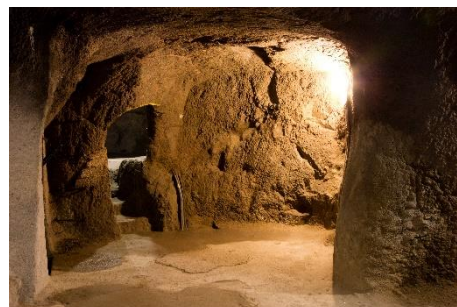
Královské město Znojmo plné historických i církevních památek obklopují z jihu prastaré vinařské obce a čistá příroda Národního parku Podyjí. Na dosah od přirozeného centra regionu je tak úchvatná krajina, lahodné víno i hustá síť značených turistických či cyklistických tras. A navíc také vodácky splavný úsek řeky Dyje.



## ZNOJMO

### Znojenské podzemí (klasické i adrenalinové)

Patří k unikátům nejen v České republice, ale i ve střední Evropě. Podzemní systém chodeb a sklepů totiž představuje **labyrint dlouhý téměř 27 km**, vyhloubený místy až **ve 4 patrech nad sebou**. Všechny ale přístupné nejsou. Počátek budování bývá datován do přelomu 14. a 15. století. Každý z obytných domů ve městě míval podzemní prostory, které sloužily zejména **k hospodářským účelům** – k uskladnění potravin a pro Znojemsko tolik typického vína. Spletitá síť chodeb a sklepů měla důmyslné větrací otvory, komínové kouřovody, a dokonce



i studně, díky čemuž podzemí nejednou sehrálo také **úlohu ochrannou**. Dokládá to např. legenda o liduprázdném „městě duchů“ spojená s obléháním Švédy roku 1645. Dnes zpřístupněné turistické trasy nabízejí jak **klasický okruh** (cca 1 km dlouhý, vhodný pro děti od 5 let), tak **3 adrenalinové trasy** rozdělené podle náročnosti (vhodné až od 12/15 let s doprovodem zákonného zástupce). Vždy jde o prohlídku se zkušeným průvodcem. Klasická trasa představuje poutavou formou (doplňnou o audio-vizuální efekty a figuríny v životní velikosti) historii města i hospodářskou funkci podzemí. Nechybí zde ani tajemná alchymistická dílna či naturalistická věžeňská kobka.

[www.znojemskabeseda.cz/podzemí](http://www.znojemskabeseda.cz/podzemí)

### Hradební okruh města Znojma (novinka)

Městské hrady se dochovaly v souvislých pásech téměř kolem celého historického jádra Znojma. To bylo dokonce označováno za **nejlépe opevněné město mezi Vídní a Prahou**. Opevnění se skládalo místy až ze 3 pásem hradebních zdí, zesílených vodními příkopy a mohutnými věžemi. Když opevnění s vývojem válečného umění ztratilo na významu, byly na zasypaných hradebních příkopech vysázeny **městské parky**, které obepínají skoro polovinu města. Dnes jsou oblíbenou zelenou odpočinkovou zónou a dějištěm řady kulturních a společenských





akcí. Dochované hradby i obranné věže byly v několika posledních letech rekonstruovány a v dubnu 2018 zahájila provoz **nová prohlídková trasa s průvodcem**. Její součástí je také **6 středověkých věží** (*Radniční* – s unikátní střešní konstrukcí a vyhlídkovým ochozem, *Střelníční* – s dochovanými gotickými střílnami, *Vlkova* – s vyhlídkovým ochozem a vinařským infocentrem, *Psí* – bez vstupních dveří, *Prašná* – s modelem celého opevnění a audiovizuální projekcí, a *Nová* – s vyhlídkou a možností si vyzkoušet repliky dobových zbraní a zbrojí).

[www.znojmskabeseda.cz/hradebni-opevneni](http://www.znojmskabeseda.cz/hradebni-opevneni)

## Jihomoravské muzeum ve Znojmě

Patří k nejvýznamnějším kulturním, vlastivědným a vědecko-výzkumným institucím jižní Moravy. Organizuje řadu akcí a **vzdělávacích programů určených speciálně pro školní skupiny**, anebo připraví programy na míru.

V současnosti pod jeho správu patří 6 objektů ve Znojmě a jeho okolí:

- **Minoritský klášter** (*sídlo Jihomoravského muzea*)

V bývalém minoritském klášteře na ulici Přemyslovců naleznete moderní expozice věnované archeologii a pravěkým zemědělcům, živé a neživé přírodě Znojemska, černému řemeslu – dovednost a um kovářů, pasířů a zámečníků, či zbraním Orientu (*znojemská sbírka orientálních zbraní patří k největším svého druhu ve střední Evropě*). Expozice obsahují **interaktivní prvky** a zaujmou děti i dospělé. Nově je zde otevřena oddechová venkovní expozice Lapidária a v prostoru, který na ni navazuje, vznikla **speciální edukační místnost** sloužící nejen pro školní vzdělávací programy, ale také jako herna a místo k aktivnímu odpočinku pro děti a jejich doprovod.



- **Znojemský hrad** (*uváděný také jako Deblínský zámek*)

Na mohutném skalním ostrohu nad řekou Dyjí se vypíná **původní sídlo znojemských údělných přemyslovských knížat**, založené již kolem roku 1100. Ve 12. století zde byla v provozu mincovna znojemských knížat. Původní hradní kaple, románská rotunda sv. Kateřiny, je dnes dominantou celého areálu. Hrad byl jako významná zemská pevnost postupně přestavován a zpevňován a roku 1710 byl přestavěn na **barokní zámek pánů z Deblína**.



V přední části někdejšího hradního areálu pak vznikl měšťanský pivovar. Zámeckou budovu od roku 1910 využívá muzeum a v současnosti je zde vystaven historický nábytek, regionální keramika a výběr z díla znojemského rodáka, významného sochaře Hugo Lederera. Z nádvoří hradu a vyhlídkové terasy u rotundy se otevírá fascinující pohled na údolí řeky Dyje a všechny hlavní dominanty města Znojma.

- **Rotunda sv. Kateřiny** (*Národní kulturní památka*)

V srdci areálu bývalého znojemského hradu se na nejvyšším bodě skalní ostrožny vypíná románská rotunda sv. Kateřiny. Jde o jednu z nejzávažnějších kulturních památek ČR, která vznikla už na sklonku 11. století. Po zrušení církevních řádů Josefem II. a odprodání tohoto církevního majetku městu však sloužila postupně jako skladiště dřeva, chlév pro vepře, pivnice s tančírnou nebo košíkářská dílna. Rotunda je **unikátní zejména svou vnitřní výmalbou** představující vedle mariánského cyklu i naprosto **ojedinělou galerii přemyslovských knížat 10. a 11. století**. Vstup do rotundy je podmíněn vhodnými klimatickými podmínkami, ale pokud je vlhkost vzduchu vyšší, než dovoluje památkářská ochrana, můžete se s rotundou seznámit díky audiovizuální expozici v budově znojemského hradu (Deblínského zámku).



- **Dům umění** (*Masarykovo náměstí*)

Reprezentativní výběr z uměleckých sbírek Jihomoravského muzea naleznete v jednom z nejkrásnějších **renesančních paláců** v centru města. Nabízí ke zhlédnutí stálé expozice „Staré umění Znojemska“ a „Mince Zemí Koruny české“. Představena je rovněž tvorba znojemského medailéra Jana Tomáše Fischera. Výstavní sály v prvním podlaží jsou určeny pro krátkodobé umělecké výstavy a uzavřené nádvoří bývá dějištěm pohádkových představení pro nejmenší.



- **Památník Prokopa Diviše (Znojmo–Přímětice, severní předměstí)**

Víte, že na Znojemsku byl vynalezen první bleskosvod? Pokud ne, navštivte malý funkcionalistický památník v Příměticích, který představuje život a dílo krotitele blesků a všestranného technicky i humanitně nadaného přímětického faráře Prokopa Diviše. Už z názvu současné expozice „Prokop Diviš 1698-1765, kněz, fyzik, lékař a hudebník“, lze odhadnout, o jak výjimečnou dějinnou osobnost se jedná. Sami si můžete hned vyzkoušet své vědomosti o něm –**zde** najdete speciální vědomostní **test „Bleskový kvíz aneb Všechno, co jste kdy chtěli vědět o Prokopu Divišovi, ale báli jste se zeptat“** (samozřejmě i se správnými odpověďmi 😊).

- **Zřícenina Cornštejn (katastr obce Bítov)**

Původní hrad byl postaven na skalnaté šíji dvojitého meandru řeky Dyje na dohled nedalekého hradu Bítova na počátku 14. století. Zbytky zdí a palácové sklepy z té doby se dochovaly dodnes. Největší slávu zažil hrad v 15. století, kdy dokázal rok vzdorovat obléhání Jiřího z Poděbrad. Dnes nabízí návštěvníkům nejen úchvatné výhledy do okolní lesnaté rekreační oblasti Vranovské přehrady, ale i **expozici hradní mučírny a šenku hradní posádky** ve sklepeních. Nechybí herní prvky pro děti s dobovou tematikou. V létě ožívá šermířskými duely a historicko-divadelními akcemi.



Více informací o všech uvedených objektech Jihomoravského muzea, pořádaných akcích i školních programech naleznete **zde: [www.muzeumznojmo.cz](http://www.muzeumznojmo.cz)** a **zde: [www.muzeumznojmo.cz/Pro-skoly](http://www.muzeumznojmo.cz/Pro-skoly)**

## Expozice pivovarnictví pro děti

V areálu bývalého znojemského hradu sídlí i naučná Expozice pivovarnictví, která poutavou a názornou formou představuje historii vaření piva nejen na Znojemsku. Nebojte se sem vzít svou školní skupinu – průvodce mladším návštěvníkům tu totiž dělá Kvasinka, která to důležité vysvětlí dětem zjednodušeně a zábavně. Dokonce je zde pro ty nejmenší i tematicky dětský koutek. Nejkrásnější část expozice představuje původní varna z roku 1930 vyrobená na zakázku ve Škodových závodech v Plzni.



[www.znojmskabeseda.cz/expozice-pivovarnictvi](http://www.znojmskabeseda.cz/expozice-pivovarnictvi)



## Zážitkový elektrobus Znojmaček

Novinkou roku 2019 je speciální **vyhlídkový elektrobus** Znojmaček. Ekologické vozítko vás provede nejzajímavějšími místy Znojma, pobaví i poučí, ale také dá **ochutnat z regionálních produktů** Znojemska. V doprovodu profesionálního průvodce se tak pohodlně seznámíte s historií královského města a vychutnávat si přitom budete kromě čarokrásných výhledů např. domácí mošty a marmelády, sušené ovoce z místních sadů, čokoládu, ale i znojemské okurky. Programy i ochutnávky jsou samozřejmě přizpůsobeny jednotlivým cílovým skupinám, a tak v dětském programu nechybějí interaktivní úkoly a sladkosti, a v tom dospělém např. degustace místních vín.

Běžné vyhlídkové jízdy v letních měsících mají pravidelný režim a nástupní místo na Masarykově náměstí. Znojmaček je však k dispozici **pro předem objednané**

**skupiny celoročně**, a to s možností volby vlastní trasy i nástupního místa. Výklad během vyhlídkové jízdy může být např. pro školní skupiny přizpůsoben právě probírané látce v hodinách dějepisu, literatury nebo dějin umění. Využít můžete **2 vozy, každý pro 22 cestujících**. Znojmaček provozuje společnost **REMO Agency**, která se specializuje na průvodcovské služby v regionu i blízkém rakouském příhraničí.

Více na [www.znojmacek.cz](http://www.znojmacek.cz) nebo [www.remo-agency.com](http://www.remo-agency.com)



## Velkomoravské hradiště s muzeem (Znojmo-Hradiště, západní předměstí)

V prostoru původně samostatné vsi jménem Hradiště svatého Hyppolita se v raném středověku nacházelo **významné výšinné velkomoravské hradiště**, které je nyní cennou archeologickou lokalitou. Výhodná poloha místa lákala člověka k usídlení již od pravěku. Byly zde nalezeny artefakty z pozdní doby kamenné, z doby bronzové a starší i mladší doby železné. Osídlení místa pokračovalo i ve starší době římské. Význam lokality stoupal; největšího rozkvětu dosáhla za časů Velké Moravy. Tehdy se stala **důležitým mocenským centrem celé jihozápadní Moravy**. Patrně v 9. století bylo území nově opevněno důmyslnou fortifikací (příkop široký až 10 m, hluboký přes 3 m, místy sekaný do skály a mohutné hradby s dřevěnou konstrukcí a kamenným zpevněním). Celý



opevněný areál, rozdělený na západní předhradí a východní vnitřní hrad, měl rozlohu přes 20 ha, což jej řadí k největším velkomoravským hradištím vůbec. Patrně okolo roku 906 bylo Hradiště dobyt a vypáleno Maďary a ztratilo své dominantní postavení. Na konci 11. století bylo už nové panovnické sídlo vybudováno na protější straně Gránického údolí, tedy v místě, kde postupně vyrostlo dnešní město Znojmo. Tomu odpovídají i výsledky **archeologického průzkumu**, který zde kontinuálně pokračuje pod vedením Katedry historie Pedagogické fakulty Masarykovy univerzity v Brně. Pro zájemce je možné předem dohodnout komentovanou prohlídku výzkumu, spojenou s ukázkou nálezů z lokality, modelem hradištního osídlení a řadou dalších historických zajímavostí umístěných v **archeologické expozici** v areálu kláštera a probošství řádu křižovníků s červenou hvězdou. S podrobnostmi o výzkumech na Hradišti se návštěvníci mohou seznámit po celý rok prostřednictvím několika informačních tabulí v terénu nebo na internetových stránkách: <http://znojmo-hradiste.wz.cz>

## Naučná stezka s mlokem Hugem (Znojmo – Gránické údolí)

Hluboce zaříznutý zalesněný kaňon vyhloubený Gránickým potokem ve svých romantických zákoutích ukrývá řadu pěšin, vyhlídkových míst či kamenných zídek. Jen pár minut od historického centra, přímo pod znojemským hradem, je území, které je domovem chráněného mloka skvrnitého. Ten dal název i zdejší **enviromentální naučné stezce určené především dětem**. Jde o velmi příjemnou, nenáročnou lesní zpevněnou trasu dlouhou přibližně 2,5 km, využívanou často i pro kondiční běh anebo výlet s terénním kočárkem či prvním kolem. A právě pro ty nejmenší je naučná stezka vybavena nespočtem **dřevěných vyřezávaných soch a hracích prvků**. Pro ty starší je doplněna o **7 informačních panelů** o zdejší fauně a floře, geologii i ochraně přírody. Průvodcem vám bude mlok Hugo, kterého najdete na všech panelech i dřevěných směrovkách. Stezka začíná na konci ulice U Obří hlavy za



Starou vodárnou (dnes centrum vodáků s vodáckým tábořištěm a půjčovnou vybavení). Ze dřeva pocházejícího z místních lesů je vybudován i **přírodní dětský park**, kde si mohou děti vyzkoušet svou obratnost, otestovat rovnováhu anebo zjistit, kterému lesnímu zvířátku jsou nejbližší svojí výškou nebo skokanskými schopnostmi. K dalším zastavením vás doprovodí **dřevěné sochy obyvatel lesa** v životní velikosti, které si mohou děti pohladit či šetrně osedlat. U odpočinkového altánu v půli cesty můžete posvětit nebo si ověřit znalost dřevin a zvířátek

u dřevěného pexesa. Zpovzdálí vás bude pozorovat skoro třímetrový mlok a za potokem zvětšení broučci. U panelu lesních ptáků s ukázkou jejich vajec se můžete pokusit najít jejich makety v korunách okolních stromů anebo si pomocí **mobilní aplikace Les poznání** poslechnout jejich zpěv. Asi nejoblíbenější částí stezky je „houbové pole“ – zvětšené dřevěné modely lesních hub s odklápěcími cedulkami, na kterých snadno zjistíte, která je jedlá a která ne. U Spáleného mlýna (*sezónní občerstvení, venkovní hřiště*) se můžete rozhodnout, zda se vrátit zpět ke Staré vodárně po druhé straně Gránického potoka anebo pokračovat dál po cestě značené dřevěnou směrůvkou s nápisem „Karkulka“. Ta vás totiž přibližně za 1 km dovede až **k chaloupce Karkulčiny babičky**. Přes prosklená okna a dveře mohou děti nakukovat dovnitř právě ve chvíli, kdy Karkulka donesla košík dobrot a vlk převlečený za babičku si hoví v peřinách... *Více informací naleznete na [www.granice.cz](http://www.granice.cz)*

### **Vodácké centrum Stará vodárna + splavná řeka Dyje**

Neexistuje snad v České republice řeka vhodnější pro školní kurz vodáků-začátečnicků než Dyje. Jde o čistou, **klidnou a mírnou řeku** meandrující mezi nedotčenými lužními lesy se slepými rameny, romantickými kaňony národního parku Podyjí i do nedávna nepřístupnou pohraniční oblasti. Není tak masově vytižená, jako např. Sázava nebo Vltava, a zázemí podél jejího toku je dokonalým návratem k původním hodnotám vodáctví. **Tábořiště ve Znojmě, v Krhovicích a v Hrádku** totiž nejsou přehlídkou pohodlného luxusu, ale autentickým vodáckým stanovým kempem s romantikou večerních posezení s kytarou u táborových ohňů.



Doporučujeme zahájit vodáckou výpravu ve Znojmě, ve **vodáckém centru Stará vodárna** hned pod hrází Znojenské přehrady. Najdete zde plně vybavené tábořiště s občerstvením, půjčovnu lodí a všech vodáckých potřeb. Sídlí zde Vodácký oddíl Neptun Znojmo, který kromě všeho uvedeného poskytuje i proškolený doprovod a instruktážní vedení s akreditací MŠMT. Bez problémů váš **školní kurz vybaví na vodu i do tábořiště**, a navíc se postará o převoz lodí z vašeho cílového místa zpět. Školní vodácký kurz je možno absolvovat podle věku dětí na vícemístných pramicích s kormidelníkem-instruktorem anebo na 2místných stabilních kánoích. Součástí kurzů je proškolení v bezpečnosti a základech ovládání lodí.

Začnete-li ve Znojmě, bude první den voda mírně tekoucí, klidná a široká. Až další dny se stane vodácky mírně obtížnější, ale o to krásnější. Putování po Dyji nabízí také řadu možností **pozorování nejružnějších druhů fauny a flóry**, jejíž druhová bohatost je pro zdejší krajinu typická. Vždy však splutí Dyje závisí na stavu vody – Znojensko patří k nejteplejším oblastem ČR, a tak jí bývá občas v horkých letních dnech málo. Je proto ideální právě pro školní vodácké výpravy organizované mimo dva nejteplejší a zároveň nejsušší prázdninové měsíce v roce.

Znojenské vodácké centrum však nabízí i **nevodácké kurzy se sportovním vyžitím** pro studenty všech věkových kategorií. V nově zrekonstruované Staré vodárně u hráze Znojenské přehrady najdete kompletní zázemí včetně cvičebního/konferenčního sálu s audiovizuální technikou, veškerého sportovního vybavení a hned u budovy i beachvolejbalové a multifunkční hřiště.

Vodárna slouží také jako **zázemí pro adaptační kurzy a kurzy první pomoci**, které pro školy vodáci pořádají. Cílem adaptačního kurzu je stmelení žáků a posílení školního kolektivu nenásilnou a zábavnou formou. Není problém připravit sportovní kurz či školní výlet na míru přesně podle vašich potřeb.

<http://centrumvodarna.cz/akce-pro-skoly>



### **Loucký klášter (jižní předměstí Znojmo–Louka)**

Premonstrátský klášter v Louce je dnes sice hlavně známým vinařským centrem, ale své kouzlo má i pro školní výpravy. Byl založen už na počátku 12. století a v podzemí kostela sv. Václava je dodnes dochovaná (a přístupná) nádherná **románská krypta**. Klášter byl několikrát přestavován a svou současnou barokní podobu získal koncem 17. století. Monumentálnost areálu vás ohromí, a to byla realizována asi jen polovina zamýšleného projektu! Po zrušení kláštera během Josefínských reforem se zde usídlila správa panství, vojenská kasárna, a dokonce i tabáková továrna. Dnes konvent využívá **vinařská společnost Znovín Znojmo**, která zde vytvořila nejen vinařské návštěvnické centrum, ale i uměleckou galerii, historickou expozici nebo bednářské a vinařské muzeum a organizuje zde průvodcovské prohlídky. V areálu najdete i krásné **dětské hřiště vyrobené z dřevěných sudů** anebo ohrádku s kozami. Loucký klášter je také nástupním místem oblíbeného znojemského turistického vláčku. Je také výchozím místem rozsáhlé sítě **nordic-walking tras** vedoucích po okolní vinařské krajině a Národním parku Podyjí. Jde o 7 lehkých a 7 středně těžkých tras, které najdete pod označením „Znovín Walking“. Novinkou pro milovníky pohybu je „**Znovínský koloběžkový okruh**“, který vede nenáročným rovinatým terénem po obou březích řeky Dyje (délka cca 4,5 km, zkrácená varianta cca 3,5 km). Půjčovna koloběžek i kol Cyklo klubu Znojmo je přitom hned vedle Louckého kláštera.

Více na [www.znovin.cz/loucky-klaster-ve-znojme](http://www.znovin.cz/loucky-klaster-ve-znojme), [www.znovin.cz/co-je-znovin-walking](http://www.znovin.cz/co-je-znovin-walking) a také [www.znovin.cz/znovinsky-kolobezkovy-okruh](http://www.znovin.cz/znovinsky-kolobezkovy-okruh).



### **Městská plovárna (jižní předměstí Znojmo–Louka)**

V atraktivním prostředí a bezprostřední blízkosti monumentálního barokního Louckého kláštera naleznete moderní plovárnu, kterou tvoří **systém bazénů s travnatými odpočinkovými plochami**. Velikou výhodou v nepříliš slunečných dnech je **vyhřívání vody**. K dispozici je rekreační bazén o velikosti 50×25 m, kondiční bazén 25×21 m, dětské brouzdaliště o průměru 10 m a bezpečnou hloubku vody 15–25 cm. Kapacita plovárny je až 2450 návštěvníků, kteří mají k dispozici různé **vodní atrakce** i občerstvení. Možnost sportovního vyžití nabízí hřiště na plážový volejbal, streetball a nohejbal. Hlavní vstup je situován z ulice Melkusovy, kde je k dispozici i velké parkoviště nebo v oplocené části prostor pro odstavení kola. Dobrá je dostupnost také městskou hromadnou dopravou, a to autobusovou linkou č. 802, 804 a 805.

[www.plovarnalouka-znojmo.cz](http://www.plovarnalouka-znojmo.cz)



### **Cyklo klub Znojmo (před Louckým klášterem, cca 30 m od vstupu na Městskou plovárnu Znojmo–Louka)**

Největší poskytovatel cykloturistických služeb na Znojemsku. Provozuje specializované **1. Mezinárodní cykloturistické centrum služeb a informací v ČR**. Pořádá cyklistické závody, cykloturistické vyjíždky a příměstské cyklistické tábory. Má největší půjčovnu koloběžek, kol, elektrokol a šlapacích kárek v oblasti. Je rovněž autorem a provozovatelem projektu „**Místa technické a první pomoci**“ na cyklotrasách nejen v Národním parku Podyjí. Svě služby poskytuje ve skladovém areálu Znovínu Znojmo před Louckým klášterem. Rozlehlou halu najdete cca 30 m od vstupu na Městskou plovárnu Znojmo–Louka (možnost parkování autobusů). V areálu je i dráha pro šlapací káry, jízdy zručnosti na koloběžkách a kolech, hygienické zázemí + možnost občerstvení a úschovy zavazadel. Spolek Cyklo klub Znojmo vám na míru připraví tematicky zaměřené cyklovýlety, vyjíždky na koloběžkách i šlapacích kárách a vše spojené s projektem „**Dopravní výchova zábavně**“.

[www.cykloklubznojmo.cz](http://www.cykloklubznojmo.cz)

## Laser Game aréna Infinity Znojmo

Přemýšlíte, jak se v náročném školním roce se svými žáky či studenty občas trochu netradičně pobavit nebo zažít trochu bezpečného adrenalinu? Už nemusíte jezdit do Prahy či Brna, ale přímo ve Znojmě najdete **nejmodernější laserové zábavní centrum s virtuální realitou v České republice**. Laser game aréna Infinity, umístěná v srdci historického centra Znojma, ve druhém patře obchodního domu Dyje na Masarykově náměstí, připravuje právě pro školy speciální program. Týmová zábava, ve které se trochu zapotíte, ale hlavně pořádně vyřádíte, se tu nabízí jak v podobě **klasické Laser game**, tak i formou propracované virtuální reality. Laser game může najednou hrát až 12 hráčů po 20 minutách, takže během hodiny se vystřídá celá třída. Autentický adrenalinový prožitek – ovšem v absolutním bezpečí – tu můžete zažít díky **nejkomplexnější virtuální realitě** v České republice. Čeká vás např. zběsilá jízda na horské dráze, skok z mrakodrapu, procházka hororovým domem či nebezpečná jízda v závodních autech. Koho tolik nelákají adrenalinové zážitky, může být přímým účastníkem podmanivé krásy podmořského světa nebo pop-rockové show.

[www.facebook.com/InfinityLaserGame](http://www.facebook.com/InfinityLaserGame)

## Skryté příběhy města Znojma (mobilní aplikace typu „hledáčka“)

Zábavné prozkoumání nejen historie města Znojma nabízejí hned 3 trasy **herní aplikace Skryté příběhy**. První z nich vede historickým centrem a jmenuje se **Záhada Psí věže** (cca 4 km, 9 zastavení, 2 hodiny). Zavede vás do roku 1226, kdy lokátor Maurer, který byl z Německa povolán králem Přemyslem Otakarem II., aby vytýčil nové královské město, si neví rady, jakou určit městu správnou velikost. Druhá, nazvaná **Prušácké výpalné**, vede bezprostředním okolím Louckého kláštera (cca 2 km, 5 zastavení, 45 minut). Ocitnete se v roce 1742, kdy musí zástupce premonstrátského kláštera, Prokop Diviš, vyřešit nepříjemnou situaci – obsazení kláštera pruskou armádou a zajetí opata. A se jménem slavného vynálezce nejen bleskosvodu, Prokopa Diviše, se setkáte i na třetí trase pojmenované **Stroj na počasí** (cca 1 km, 5 zastavení, 45 minut). Ta vás zavede do Přímětic roku 1760, kde tento průkopník vědeckých pokusů s elektřinou působil jako farář, a právě zde zkonstruoval svůj bleskosvod. Bojuje však s nevědomostí a nepochopením místních sedláků...

[www.skrytepribehy.cz](http://www.skrytepribehy.cz)

## SLUP

### Renesanční vodní mlýn (pobočka Technického muzea v Brně)

Unikátní technická památka **mimořádně zachovaného vodního velkomlýna** se 4 funkčními vodními koly a mlýnským náhonem ze 16. století vás překvapí ve Slupi. Pozoruhodná renesanční stavba je Národní kulturní památkou spravovanou Technickým muzeem v Brně, které zde zajišťuje odborný dohled i prohlídky s průvodcem. V roce 2009 zde byla otevřena **expozice Vývoj mlynářství**, která získala 1. místo v odborné soutěži Gloria Musaealis, a názorně (na stále funkčních exponátech) ukazuje různé druhy mletí obilí v průběhu historie. Těžiště prohlídky spočívá ve vlastních prostorách historického mlýna, kde si návštěvník může prohlédnout 4 kompletní výrobní celky – staročeské složení, kašník, americké a válcové mlýnské složení. Nechybí vybavená kancelář pana mistra nebo místnost, kde trávili čas stárek, mládek, prášek i vandrující krajánek. Uslyšíte, jak mlýn „klape“ a dozvíte se, jak vzniklo úsloví „mít něco za lubem“... Technickou památkou je také **Krhovicko-Jaroslavický náhon**, na kterém mlýn leží. V současné době dosahuje délky cca 30 km a ve Slupi roztáčí 4 mlýnská kola za sebou.

[www.technicalmuseum.cz/pamatky/vodni-mlyn-ve-slupi](http://www.technicalmuseum.cz/pamatky/vodni-mlyn-ve-slupi)





### Muzeum zemědělství (místní část Slup-Oleksovičky)

Zemědělství a tradiční práce s ním spojené se názorně představují v zemědělské usedlosti postavené u Mlýnské strouhy nedaleko slupského Vodního mlýna. Sídli zde soukromé Muzeum zemědělství Oleksovičky, které je věnováno památce JUDr. Vladislava Cilínka. Vystavená zemědělská technika byla skutečně používána v blízkém okolí. Exponáty jsou seřazeny podle ročních období, od jarního setí až po zimní práce na statku, a je zde i autentická expozice vesnické obytné kuchyně, ve které na vás zaručeně dýchne kouzlo starých časů.

[www.muzeumzemedelstvioleksovicky.wbs.cz](http://www.muzeumzemedelstvioleksovicky.wbs.cz)

### Muzeum československého opevnění 1938

(jihozápadní okraj obce Slup)

Ve Slupi si přijdou na své i milovníci vojenské historie. V dochovaném lehkém objektu československého předválečného opevnění vz. 37, A-160, je dnes zřízeno malé muzeum věnované obraně státu před 2. světovou válkou. Objekt je uveden do původního stavu a rekonstruován byl tak, aby odpovídal období podzimní mobilizace roku 1938. Během prohlídek ve vybrané dny (zpravidla od května do září) bývá bunkr také plně vyzbrojen.

[www.nezradime1938.cz](http://www.nezradime1938.cz)



## ŠATOV

**Areál čs. opevnění s pěchotním srubem MJ-S 3 „Zahrada“** (pobočka Technického muzea v Brně)

Šatovské vojenské muzeum je na území turistické oblasti Znojensko a Podyjí **největší připomínkou československého opevnění** budovaného v letech 1935–1938 na obranu před nacistickým Německem. Provozuje jej Technické muzeum v Brně, díky kterému je vojensko-historická expozice **nadstandardně vybavená**. Hlavním objektem v areálu je **pěchotní srub MJ-S3 s krycím jménem „Zahrada“**, kde probíhají pravidelné prohlídky s průvodcem. Stavba srubu byla zahájena v květnu 1938, ale do Mnichovské dohody se nestihla dokončit. Po válce bylo rozhodnuto o dostavbě a armáda jej pak využívala až do roku 1999. Od roku 2004 je propůjčen Technickému muzeu v Brně, které ho zpřístupnilo pro veřejnost. Je uveden do podoby z 80. let a **vybaven původní výzbrojí i výbavou**, kterou zde armáda používala v letech 1960–1999, a to včetně dvou pevnostních kanónů vz. 44/59.



V šatovském Areálu čs. opevnění dále můžete vidět **ukázkou lehčího opevnění** – tzv. řopík vz. 37, protitankové a protipěchotní překážky nebo 9 m vysokou strážní věž s replikou signální stěny chránící pohraniční pásmo. Je zde také domek pro celní a pasovou kontrolu z roku 1938 nebo závora Ippen, která sloužila v 30. letech 20. století k zamezení postupu nepřítele po silnicích a cestách. Zajímavostí je také replika hraničního orientačního sloupu, jakými se v období První republiky vyznačovaly státní hranice. Při speciálních akcích bývá Areál ožíván vojenskou posádkou v podání klubů vojenské historie – doporučujeme zejména **Den pevnostních muzeí jižní Moravy**, do kterého se zapojuje i řada dalších dochovaných pevností v okolí (obvykle první víkend v červnu).

[www.technicalmuseum.cz/pamatky/areal-cs-opevneni-satov](http://www.technicalmuseum.cz/pamatky/areal-cs-opevneni-satov)

[www.technicalmuseum.cz/akce/den-pevnostnich-muzei-jizni-moravy-2019](http://www.technicalmuseum.cz/akce/den-pevnostnich-muzei-jizni-moravy-2019)

## VRBOVEC

### Naučná stezka Hroznové kozy

Vrbovec je prastará vinařská obec, největší ve Znojemské vinařské podoblasti. Místní vinařská tradice tu ožívá díky znovuzzkříšené legendě o pradávnmém patronu vinic – **Hroznové koze**. Ta (a někdy i kozel a jejich kůzlata) je hlavním námětem **nenáročné naučné stezky pro děti** vedoucí okolím Vrbovce. Trasa dlouhá přibližně 5 km je vedena klidnými, částečně nezpevněnými cestami mezi vinicemi a je na ní umístěno 6 informačních tabulí. Postupně dorazíte k malému vinohradnickému altánu sloužícímu také jako rozhledna, ke starému kládovému lisu nebo k Poctě sv. Urbanu – u každé z těchto zastávek je zbudováno pohodlné posezení. Na jednotlivých zastaveních se dozvíte vše o Hroznové koze, legendy s ní spojené, poznáte díky ní rok na vinici a jednotlivé vinařské práce, staré tradice, Vrboveckou sklepní ulici nebo vinohrady v okolí Vrbovce. Stezka je ideální pro rodiny s dětmi nebo mladší školní výpravy, a to nejen díky nenáročnému terénu – informace na tabulích jsou totiž doplněny o hravé obrázky a řadu veselých příběhů. Chcete-li si **trasu oživit „hledáčkou“**, začněte ve sklepní uličce v krajní Vinotéce Ampelos, která slouží také jako místní vinařské infocentrum. Zde si vyzvednete zábavný kvíz, a pokud vyplníte všech 6 tajenek správně a objevíte klíč k vrboveckému pokladu, pak tam dostanete i odměnu.

[www.obec-vrbovec.cz/stezka](http://www.obec-vrbovec.cz/stezka)

### Koupaliště Vrbovec

Koupaliště najdete v západní části obce, hned za fotbalovým hřištěm, a snadno se k němu dostanete i z trasy naučné stezky Hroznové kozy. **Bazén** má hloubku od 1,2 do 2,1 m a velikost 15x25 m. Pro děti je tu bezpečné **brouzdaliště**. K dispozici je také hřiště na plážový volejbal, nohejbalové hřiště, tenisový kurt a samozřejmě i občerstvení.

<http://koupak-vrbovec.wz.cz>

## CHVALOVICE

### Aktivity v obci

Malá obec u hranic s Rakouskem překvapí svou bohatou nabídkou aktivit pro děti i dospělé. Na ploše větší než fotbalové hřiště a na dosah centra obce najdete **obrovské venkovní hřiště**, jedno z největších v České republice. Těšte se na moderní a bezpečné prolézací konstrukce různých náročností, skluzavky, houpačky, skákadla, provazové i dřevěné prolézačky, a dokonce i malou **pumptrackovou dráhu** a venkovní **posilovací stroje pro dospělé**. Areál je přístupný celoročně a zcela zdarma. Sousedí s víceúčelovým a fotbalovým hřištěm s dřevěnými chatkami poskytujícími ubytování pro 20 osob. Stravování v obci i pro početnější školní výpravu můžeme doporučit v **restauraci Penzionu Daníž** na návsi, hned vedle kostela. Místní restaurace vaří velmi chutně a po celý den – kromě posezení uvnitř je zde i venkovní zahrádka a malé dětské hřiště na uzavřeném travnatém dvorku.



Po obou stranách potoka Daníž procházejícího Chvalovicemi, se vine úzká asfaltka, jako stvořená pro **in-line bruslení (okruh cca 2,5 km)**. Dovede vás až do malebné vinařské sklepní uličky nebo na dohled vojenského srubu „Zatáčka“. Cestou nelze minout **Stračí stezku (asi 0,5 km za rybníkem po zelené turistické značce)**. Jde o velmi nenáročnou naučnou ministezku se spoustou balančních prolézaček, kytiček a bylinek i stručnými informacemi o zvířatech a ptácích žijících ve zdejší přírodě.

Více nebo informací najdete na: [www.chvalovice.cz](http://www.chvalovice.cz) nebo <https://penziondaniz.cz>



### **Pěchotní srub MJ-S 4 „Zatáčka“** (cca 2 km od centra obce směrem na Šatov – zelená turistická značka)

Dochovaný objekt původního československého válečného opevnění, přístupný veřejnosti ve vybrané dny nebo po dohodě. Má jedno nadzemní a jedno podzemní podlaží a je jedním ze 6 těžkých objektů, které se na jižní Moravě podařilo v roce 1938 vybetonovat. Osádka mělo podle záměru z roku 1938 tvořit 35 vojáků. Během války však byl poškozen a nebyl využit. Po válce byl znovu vyzbrojen a armádě sloužil až do roku 1999. Od roku 2009 probíhá péčí Klubu vojenské historie ROTO Chvalovice rekonstrukce srubu do stavu převážně ze 60. let 20. století. Je v něm zřízeno vojenské muzeum, kde je k vidění předválečná výzbroj i zbraně a uniformy Československé lidové armády v dobách „studené války“.

[www.mj-s4.cz](http://www.mj-s4.cz)

## **CHVALOVICE-HATĚ**

### **Excalibur City**

Nákupní a zábavní centrum **Excalibur City**, které leží v bývalém mezipásmu hraničního přechodu Hatě, nabízí ideální základnu pro výlety jak na české, tak rakouské straně hranice. Netradiční školu v přírodě tu můžete prožít ve zcela nové mobilheimové vesničce jménem **Merlin's Camp**. Jde o 28 moderně vybavených mobilheimů celkem pro 140 osob. Jsou rozestě v parčíku s vodními prvky a dětskými prolézačkami. Každý z nich je vybaven kuchyňkou, klimatizací, vlastní koupelnou, TV i wi-fi.

Hned v jeho sousedství najdete obrovský zábavní park pro děti **Merlinův dětský svět** (*Merlin's KinderWelt*) který nabízí spoustu zábavy pro malé i velké. Najdete zde více než 200 atrakcí – na zemi, ve vodě, ve vzduchu i pod střechou. Nechybí tu ani velké dopravní hřiště či motokáry. Vstup do areálu dětského světa je přitom zdarma! Speciálně pro školy zde nabízejí „**Merlinovy hry**“ určené zejména žákům 1. stupně ZŠ (*minimální počet žáků je 25, maximální 150*). Tak jako sportovci různých zemí světa na olympijských hrách, budou žáci měřit své síly a bojovat o medaile díky programu plnému pohybu a legrace. Pro školní výpravu jsou připraveny zábavné disciplíny, zajímavé výhry i oběd a poukazy na zdejší atrakce.



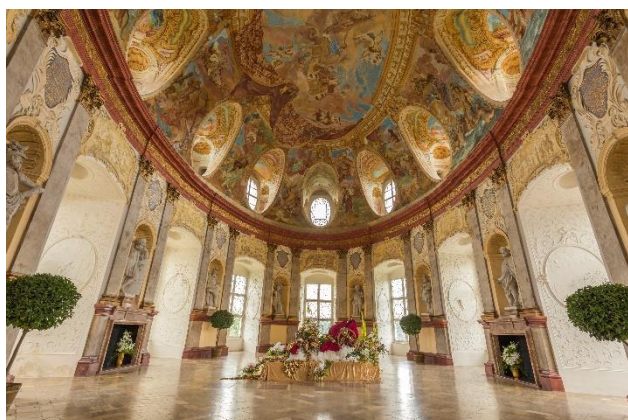
Celý areál **Excalibur City**, kterému vévodí nadživotní sochy draků a rytířů na koních, je jedním z největších nákupních a zábavních center v České republice. Od roku 2018 je návštěvníckým magnetem v areálu také **Muzeum Terra Technica** – největší muzeum hudby a zábavy na světě. Na ploše 8500 m<sup>2</sup> naleznete více než 700 jukeboxů, přibližně 250 flipperů, stovky videoher a ostatních kuriozit ze světa filmu a hudby. Celkově přes 2000 exponátů. Cesta časem tu začíná rokem 1880 a k vidění je tu např. i originální Batmobil z filmů o Batmanovi nebo limuzína Chrysler, kterou vlastnil Stan Laurel – ten štihlejší z populární dvojice komiků Laurel & Hardy. Určitě oceníte, že Muzeum Terra Technica má **speciální nabídku pro žáky a studenty** (*vhodné zejména pro 2. stupeň ZŠ, SŠ i VŠ*) stylově zaměřenou na hvězdy stříbrného plátna, filmové a komiksové superhrdiny a samozřejmě i hudební historii.

[www.excaliburcity.com](http://www.excaliburcity.com)

[www.merlinskinderwelt.com/cs/nabidka-pro-skoly-a-skolky](http://www.merlinskinderwelt.com/cs/nabidka-pro-skoly-a-skolky)

## VRANOVSKO

Podmanivá lesnatá krajina na západě regionu obklopující Vranovskou přehradu příznačně přezdívanou „Moravský Jadran“. Starobylé hrady, majestátní zámky i zříceniny pohlcené přírodou národního parku Podyjí. Pestré sportovní využití v oblíbené rekreační oblasti podél meandrující řeky Dyje.



## VRANOV NAD DYJÍ

**Zámek VRANOV NAD DYJÍ** (Národní kulturní památka)

Na strmé skále nad řekou Dyjí se vypíná **klenot evropského baroka**. Je kouzelnou kulisou mnoha českých pohádek a historických filmů. Neopakovatelnou siluetu zámku tvoří impozantní Sál předků (*jedna z největších světských barokních prostor v ČR*) a kaple Nejsvětější Trojice, které výtvarně umocňují půvab stavby obklopené terasovitými zahradami a romantickým lesoparkem z 18. století.

Návštěvníkům nabízí prohlídku autentických barokních

interiérů, přibližuje také kulturu zámeckého bydlení 18. a 19. století i místní světově proslulou výrobu kameniny a porcelánu. Můžete si přitom vybrat ze 4 prohlídkových okruhů.

**Důležité upozornění:** poslední veřejné parkoviště je cca 0,5 km pod zámkem, na konci obce, a musíte počítat ještě se stoupaním k hlavní zámecké bráně – doporučujeme časovou rezervu alespoň cca 30 minut! V sezóně však propojuje zámek, městečko a hráz Vranovské přehrady turistický vláček, který vás vysadí přímo u zámecké brány.

[www.zamek-vranov.cz](http://www.zamek-vranov.cz)

## Městys Vranov nad Dyjí

Půvabné městečko Vranov nad Dyjí najdete na západním okraji národního parku Podyjí. Je výchozím bodem mnoha značených turistických i cyklistických tras. Okolím prochází hned několik vyhlídkových okruhů, které mělo v oblibě i zámecké panstvo, např. **Hraběnčina stezka** vytvořená Lesy ČR pro tzv. **lesní pedagogiku** (*nenáročná, cca 1,5 km*), pokračovat z ní můžete na **Okruh hraběnky Heleny Mnizkové** (*celkem cca 3 km*). Středně náročná je pak **Naučná stezka Karla Claryho** (*základní trasa 4,5 km, prodloužený okruh cca 7 km*) zaměřená na místní historii anebo **Naučný okruh Josefa Dorého – Ke Stříbrným vodopádům** (*cca 3 km*) přibližující zdejší přírodu i vlastivědu. O všech trasách a výletních cílech v okolí vás budou informovat v místním turistickém infocentru. Jen pár kroků od něj, směrem ke kostelu Nanebevzetí Panny Marie, stojí za návštěvu **kaple sv. Ondřeje** – vzácná románská rotunda ze 13. století. A vydáte-li se od infocentra naopak dolů k řece ulicí Mlýnskou, dojdete na **krásné a upravené hřiště**, jehož jedna část je určena dětem (*dřevěné prolézačky a balanční prvky*) a druhá dospělým a seniorům (*venkovní posilovna*). Z tohoto hřiště se pak dá dojít také na zámek, ale zadem po příjemné cestě, která není tolik příkrá ani frekventovaná, jako ta od parkoviště pod zámkem. Je značena žlutou turistickou značkou jako „**Felicitin okruh**“ a dovede vás přímo k hlavní zámecké bráně (*cca 1 km*). Půjдете-li však na zámek strmější cestou od parkoviště, můžete být hned vaší první zastávkou budova bývalé školy, kde najdete akvária se sladkovodními rybami a zrcadlové bludiště. Pokud vám to časové možnosti dovolí, **doporučujeme obě cesty spojit** – ideální trasa vede z infocentra na hřiště u řeky, přes most po žluté trase Felicitin okruhu vystoupat k zámkem, a po prohlídce zámku sejít dolů po modré okolo bývalé školy až na parkoviště.



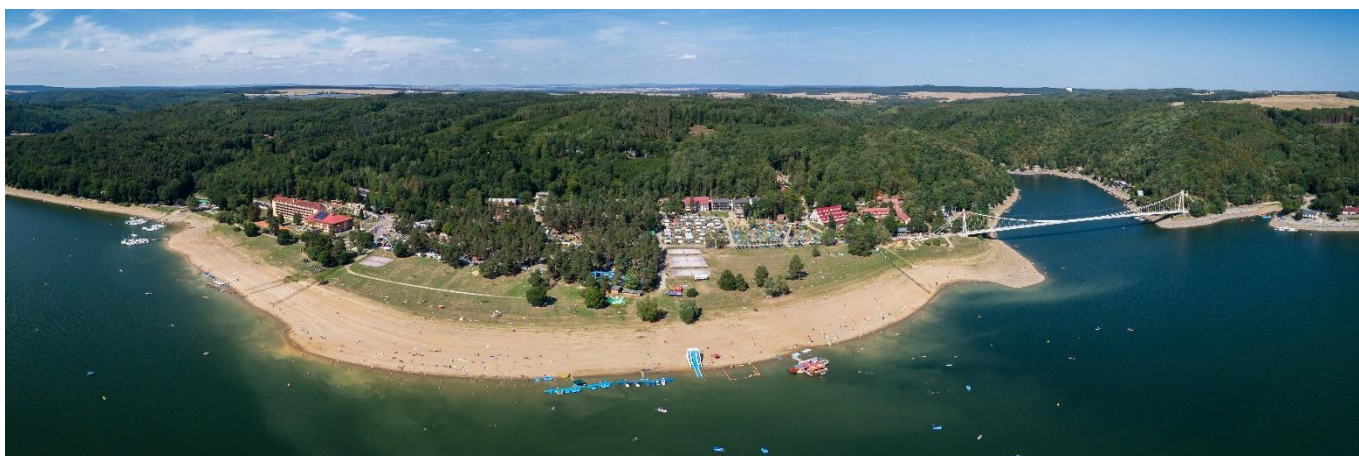
## Pevnostní muzeum Vranov

Muzeum lehkého opevnění ve Vranově nad Dyjí najdete na okraji obce asi 300 m za statkem nad Vranovským zámkem. V tzv. Junáckém údolí se dochovala **pozoruhodná linie opevnění** budovaného ve 30. letech 20. století, které mělo chránit životně důležitou hráz Vranovské přehrady. Pevnostní muzeum je dnes tvořeno dvěma objekty lehkého opevnění ŘOP vz. 37 a navazující **značenou naučnou stezkou** vedoucí kolem třetího lehkého objektu. Ta měří přibližně 1,5 km a lemují ji 3 informační panely. V rámci velkých prohlídkových akcí je několikrát do roka zpřístupňována ještě třetí pevnůstka a v okolí se pak nachází soustava polosetutých zákopů z období mobilizace v září 1938. V mapách je Pevnostní muzeum někdy označováno jako **bunkr s krycím jménem „Studánka“** a přístupné bývá ve vybrané dny nebo po domluvě.

<http://muzeum-vranov.sweb.cz>

## Vranovská pláž

Vranovská přehrada patří mezi nejteplejší a kvalitou vody nejčistší vodní nádrže v České republice. Oblíbená rekreační oblast je výstižně přezdívaná „**Moravský Jadran**“ a zatímco prázdninové měsíce patří zejména rekreačním, ty ostatní jsou ideální právě pro školní výlety, školy v přírodě, adaptační pobyty nebo sportovní kurzy (viz přiložené samostatné informační materiály Vranovské pláže). Okolní krajina má romantický charakter umocněný bujnými lesy a skalními srázy Národního parku Podyjí či hradními zříceninami. Dominanta – bílá visutá lávka pro pěší – spojuje Vranov s upravenou písčitou pláží. A právě **v areálu Vranovské pláže** se nabízí řada aktivit



doslova na zemi, ve vodě i ve vzduchu, a to pro všechny věkové i výkonnostní skupiny. Zdejší kemp bývá pravidelně hodnocen jako nejlepší v republice a kvalita i rozsah služeb tomu odpovídají. Kromě klasického stanového a karavanového kempu, zde najdete i chatky, mobilheimy nebo možnost ubytování hotelového typu, např. **hotel a restaurace Gaudeo**. Jeho přízemní část slouží v létě jako zázemí pro animační dětské programy a mimo prázdniny jako prostor pro školení, teambuilding nebo výuku škol v přírodě. V areálu Vranovské pláže je několik víceúčelových hřišť a samozřejmě je možnost si na místě zapůjčit sportovní vybavení, horská kola, vodní šlapadla či elektroloď anebo si vyzkoušet lanový park a adrenalinové zážitky. Zejména v hlavní turistické sezóně je Vranovská pláž dějištěm mnoha kulturních a sportovních akcí, včetně mistrovských závodů.

[www.vranovska-plaz.cz](http://www.vranovska-plaz.cz)

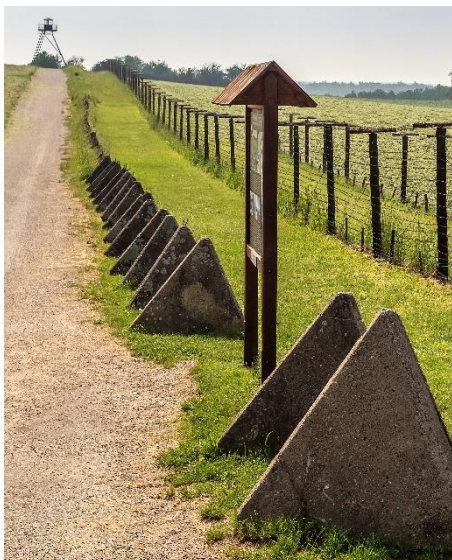
Aktuální teplotu a kvalitu vody na Vranovské pláži, včetně porovnání s historickými údaji, najdete zde:

[www.vranov-plaz.cz/data.htm](http://www.vranov-plaz.cz/data.htm)

## ČÍŽOV (Horní Břečkov)

### Památník železné opony

Výuka dějepisu se neobejde bez dějin 20. století a období minulého totalitního režimu, které neprostupně rozdělilo Evropu na Východ a Západ. Posledním místem v České republice, kde vás může mrazit při pohledu na **ostnaté dráty v původní podobě**, je Památník železné opony v Čížově u Horního Břečkova. Zde, podél úzké



pohraniční silnice, je zachována část linie drátěných zátarasů a oplocení, které v minulém režimu vedlo po celé délce státní hranice od Aše až po Bratislavu. Zabezpečovaly ji roty pohraniční stráže rozesté podél celé hranice. Systém tří linií vysokých drátěných plotů ukončil éru převaděčů. Krajní drátěné ploty měly jen ztížit překonání hranice, ale prostřední z nich v sobě nesl v letech 1953–1965 smrtelné napětí 2 až 6 tisíc voltů. **Železná opona**, která hermeticky uzavírala hranici s Rakouskem a Německem, se začala budovat už od roku 1948. Skutečně neprostupnou se pak stala v letech 1952 a 1953, jako reakce na neustálé útoky lidí přes hranici. **Hraniční pásma**, které mělo šířku od 4 do 10 km, bylo pro normálního smrtelníka zcela uzavřené. K likvidaci těchto ženině technických zátarasů bylo přistoupeno až v roce 1990. V Čížově je dodnes k vidění také dochovaná původní **strážní věž zvaná „Špačkárna“**, odkud pohraniční stráž sledovala svěřené území.

Linii železné opony, v celém rozsahu od Barentsova moře na norskou hranici až k Černému moři, dnes sleduje jedna z nejdelších mezinárodních **cyklotras EuroVelo13**, příznačně nazvaná „Stezka železné opony“. Napojit se na ni můžete třeba právě v Čížově.

[www.nppodyji.cz/technicke-pamatky](http://www.nppodyji.cz/technicke-pamatky)

### Návštěvnícké centrum NP Podyjí

Budova, která dříve sloužila posádce pohraniční stráže v Čížově, je dnes **návštěvníckým centrem národního parku Podyjí**. Najdete zde informace o cenné fauně i flóře, ale i edukační zázemí a interaktivní herní prvky určené pro děti i školní výpravy. Za ní je umístěno velmi pěkné dětské hřiště s dřevěnými prolézačkami.

Nedotčená příroda, meandrující řeka Dyje, romantické vyhlídky... Národní park Podyjí v sobě spojuje romantiku strmých skalních srázů nad hlubokým kaňonem řeky Dyje s **původní faunou a flórou** dochovanou díky dlouholetému zákazu vstupu do této pohraniční oblasti. Území přísně střežené státní hranice totiž zůstalo po 40 let nedotčené jakoukoli stavební činností, a tak zde příroda dostala prostor zachovat si svou druhovou rozmanitost. Nechte se očarovat **jediným moravským národním parkem**, který byl vyhlášen až v roce 1991. Tento nejmenší národní park České republiky se rozkládá podél řeky Dyje protékající 40 km dlouhým, hlubokým meandrovitým údolím mezi Vranovem nad Dyjí a Znojmem. Je ukázkou výjimečně zachovalého říčního údolí v bohatě zalesněné krajině jihozápadní Moravy. Pro území je charakteristická **mimořádná rozmanitost** vyskytujících se živočišných





a rostlinných druhů a jejich vysoká koncentrace na relativně malé ploše. Na rakouské straně hranice na něj navazuje Nationalpark Thayatal, se kterým vytváří přeshraniční bilaterální chráněné území.

A že s péčí o chráněné území nemusí pomáhat jen stroje či ovečky, se můžete se školní výpravou přesvědčit i v národním parku Podyjí. Od května 2018 totiž spásají Havranická vřesoviště a Mašovickou střelnici **stáda divokých koní** plemene Exmoorský pony. Jejich pozorování ve volné krajině je možné z několika vyhlídkových míst. Více informací na [www.nppodyji.cz](http://www.nppodyji.cz) a také <https://www.nppodyji.cz/pastvinykoni>.

## LUKOV

### Zřícenina Nový Hrádek (u Lukova)

Původní lovecký hrad založený už ve 14. století doplnil později ještě druhý hrad na místě původního předsunutého opevnění. Po dobytí Švédy v roce 1645 začal pustnout a **postupně srústat s okolní divokou přírodou**. Ve 20. letech 20. století byla zřícenina zkonfiskována poslednímu majiteli a pronajata Klubu českých turistů, který ji zpřístupnil veřejnosti a zřídil zde turistickou noclehárnu. Počátkem 50. let se však Nový Hrádek ocitl v zakázaném pásmu, do něhož měli přístup pouze vojáci Pohraniční stráže. Díky umístění v přísně střežené hraniční zóně se zde jakoby zastavil čas. Během 40 let zde díky nepřítomnosti člověka začaly probíhat volné přírodní procesy, které způsobily srůstání přírodních prvků s původní středověkou architekturou hradu. Vzniklá „srostlice“ je dnes **mimořádně cenným krajnotvorným prvkem** v první, nejpřísněji chráněné zóně národního parku Podyjí. Stavebně historické i přírodní hodnoty Nového Hrádku jsou opravdu mimořádné – v roce 2002 byl společně se zámek Vranov nad Dyjí vyhlášen za Národní kulturní památku. Ve zřícenině jsou možné **prohlídky s průvodcem** zaměřené jak na historii, tak na přírodní bohatost fauny a flóry. Z nejvyšší vyhlídkové terasy se naskýtá nádherný výhled na řeku Dyji meandrující tak, že vidíte současně 4 vodní toky, které krajinu dělí jako puzzle na části střídavě patřící k České republice a k Rakousku.

[www.hrad-novyhradek.cz](http://www.hrad-novyhradek.cz)



## BÍTOV

### Hrad Bítov

Bítov je jedním z nejstarších a nejromantičtějších hradů České republiky. Leží na ostrohu obtékaném řekou Želetavkou nedaleko jejího soutoku s Dyjí. Zrcadlí se ve vodách **Vranovské přehrady** (zbudované roku 1935), jejíž vody zatopily prastarou obec Bítov v podhradí. Nová, se stejným názvem, byla vybudována v 50. letech na jiném, vyšším místě.

Hrad byl založen v 11. století na místě původního slovanského sídliště a velkomoravského hradiště,

a to jako první z řetězce hradů, které měly chránit jižní hranici přemyslovského státu. Je pravděpodobně **nejstarším hradem celého moravsko-rakouského Podyjí**, byl původně dřevěný, ale už počátkem 13. století byl přestavěn na kamenný. V majetku jej drželo několik významných rodů, které jej různě přestavovaly a upravovaly. Dnes má novogotickou podobu, která interiéřům hradního paláce vdechla pohádkově romantickou tvář. Posledním majitelem byl baron Jiří Haas z Hasenfelsu, majitel slavné porcelánky Haas a Czjzek ve Slavkově u Karlových Varů a zakladatel jedné z prvních soukromých ZOO u nás. Obohatil hradní sbírky mimo jiné o unikátní kolekci 49 vycpaných psů – dnes **největší sbírku svého druhu na světě**. Mimo tu zde stojí za vidění především hradní palác s bohatě vybavenými interiéry, vzácná zbrojnice, pestré zoologické sbírky, ale i expozice původního hradního pivovaru.

V okolí hradu je několik značených turistických i cyklistických tras a vypravit se můžete i na vyhlídkovou **naučnou stezku Jindřicha Dauna**, označovanou také jako „Lovecká stezka bitovských pánů“. Na trase dlouhé cca 5,5 km vás čeká 6 zastavení s informacemi o zdejší přírodě a historii. U posledního veřejného parkoviště před zámkem také najdete malou **minizoo**.

**Důležité upozornění:** poslední veřejné parkoviště leží cca 0,5 km před hradem. Je proto dobré počítat s časovou rezervou pro pěší přesun po lehce klesající úzké asfaltové silnici (doporučujeme alespoň 15 min.). Zvolíte-li lodní dopravu od hráze Vranovské přehrady a připlujete do přístaviště pod bitovským hradem, počítejte s prudším stoupáním po lesní kamenité cestě a časovou rezervou minimálně 30 min.).

[www.hradbitov.cz](http://www.hradbitov.cz)

### **Stravování a ubytování v Bítově (Restaurace a Penzion U Tesařů)**

Budete-li v Bítově hledat vhodné zázemí pro stravování, doporučujeme **Restauraci U Tesařů**. Zdejší vyhlášená kuchyně totiž nabízí kromě poctivých českých a moravských jídel i speciality, se kterými se jen tak někde nesečkáte. Restaurace sousedí s rodinným Hasičským pivovarem Bítov, a tak zde můžete ochutnat (*anebo koupit jako originální dárek ze Znojemska*) např. pивní škvarky, anebo nealkoholické pивní limonády/sirupy a pивní marmelády. Ty jsou gastronomickou novinkou od června 2019. Restaurace má kapacitu 60 strážníků uvnitř a 60 na venkovních terasách. Kromě toho je možné se **U Tesařů i ubytovat** např. se sportovním oddílem nebo třídním adaptačním kurzem – rodinný penzion přímo u restaurace má kapacitu 35 lůžek, ale k dispozici jsou i velké apartmánové chaty celkem pro 25 osob v krásné přírodní lokalitě Bítov-Horka.

<http://www.utesaru.cz/>

### **Zřícenina Cornštejn (katastr obce Bítov)**

viz kapitola Znojmsko/Znojmo/Jihomoravské muzeum.

## **UHERČICE**

### **Zámek Uherčice**

Půvabný zámek se nachází asi 40 km západně od Znojma nedaleko hraničního přechodu Vratěnín–Drosendorf. Jde o **jeden z největších zámeckých komplexů na Moravě** a rozlehlý areál zahrnuje obytné a reprezentační prostory i hospodářské budovy. Tvoří spolu s přilehlými zahradami a parky významný krajinný soubor. Vznikl na místě původní gotické tvrze a díky různým stavebním



a uměleckým epochám bývá **označován za „učebnici slohů“**. Býval oblíbenou zastávkou nejvyšší šlechty na cestě mezi Prahou a Vídní, ale jeho honosnou podobu těžce poznamenalo období 50. let minulého století. Po konfiskaci původním majitelům, zde totiž sídlil státní statek, tábor nucených prací i útvar pohraniční stráže. Postupná devastace zámeckého komplexu dospěla tak daleko, že se v roce 1985 uvažovalo o jeho demolici. Půvabný zámek naštěstí přežil, ale ve velmi špatném stavu. Bohatá umělecká výzdoba interiérů se přesto zachovala ve velmi autentické podobě a je postupně opravována. V současnosti zde probíhá rozsáhlá rekonstrukce severního křídla s hlavním Banketním sálem, a tak je návštěvníkový provoz omezen. Doporučujeme proto možnost prohlídky nejprve předem ověřit u správy zámku.

K zámku přiléhají **rozsáhlé parky a zahrady**, které jsou zárukou příjemných procházek. V rámci rekonstrukce se návštěvníci dočkají oprav také zde. V plánu je např. oprava kašny v rozáriu nebo obnova romantické **rozhledny** z roku 1802 v parku, která je pravděpodobně nejstarší dochovanou rozhlednou v České republice.

[www.zamek-uhercice.cz](http://www.zamek-uhercice.cz)



## JEVIŠOVICKO

Členitá krajina okolo historických Jevišovic. Lesy, houby, koupání, romantický kaňon řeky Jevišovky, církevní památky a poutní místa, oblíbené (i když místy náročnější) trasy pro pěší i na kole.



## JEVIŠOVICE

Toto **nejmenší město Jihomoravského kraje** je oblíbenou turistickou destinací jak díky nebývalému počtu historických památek, tak díky zdejším přírodním krásám. Historické jádro města bylo roku 1990 vyhlášeno **městskou památkovou zónou**. Kromě níže uvedených památek můžete v Jevišovicích obdivovat i barokní sýpku na náměstí, mohutný empírový kostel sv. Jakuba, klasicistní pohřební kapli rodu Ughartů nebo barokní kašnu a řadu sousoší. Na druhém břehu říčky Jevišovky, v lesnaté romantické krajině, jsou dodnes zřetelné **pozůstatky tzv. „Starého či Pustého hradu“**, který leží v oblasti původního osídlení a doloženého pravěkého výšinného sídliště. Využíváno bylo od eneolitu až do středověku a je významnou archeologickou lokalitou.

[www.jevisovice.cz](http://www.jevisovice.cz)

### Starý zámek Jevišovice

Vznikl na místě hradu postaveného kolem poloviny 15. století na strmém skalnatém ostrohu nad řekou Jevišovkou. Gotická stavba byla přeměněna v 16. století na renesanční sídlo, které velmi utrpělo za třicetileté války, ale pak bylo opraveno a barokně upraveno. Od roku 1974 jej spravuje **Moravské zemské muzeum** se sídlem v Brně, jako svou samostatnou pobočku. Zpřístupnilo zde depozitář lidového nábytku, historických hudebních nástrojů i výstavní expozice „Historický vývoj Jevišovicka“ a dlouhodobou výstavu „Umění skalních maleb“. Oproti tomu **tzv. „Nový zámek“** v Jevišovicích není určen pro běžné turistické návštěvy – slouží totiž jako domov pro seniory. Jde o romantickou novogotickou stavbu připomínající stará anglická sídla. Je obklopen **rozsáhlým anglickým parkem** – veřejnosti přístupným, který nabízí k procházkám a přírodovědným výpravám v kteroukoli roční dobu. Najdete v něm i početný soubor barokních soch, které původně zdobily Loucký klášter ve Znojmě.

[www.mzm.cz/stary-zamek-v-jevisovicich](http://www.mzm.cz/stary-zamek-v-jevisovicich)

### Předzámčí Jevišovice

Budova oddělující Starý zámek od historického centra městečka bývá označována jako „Předzámčí“. Původně fortifikační architektura ukrývá **vlastivědnou expozici**. Naleznete tu slavné archeologické nálezy, které mimo jiné pojmenovaly **„Jevišovickou kulturu“**, a zjistíte, že Venuše zdaleka nebyla jen Věstonická. Názorně si ukážete, kde všude v okolí se rozlévalo třetihorní moře a v **přírodovědné části** se seznámíte se zástupci živé přírody, hornin a minerálů. Dozvíte se mnohé o majitelích Jevišovického panství, zjistíte, kdo to byl Suchý Čert nebo kdo zachránil Brno před Švédy a za své hrdinské činy pak získal Jevišovické panství, které významně pozvedl. **Historie Jevišovicka** je zde zastoupena i 20. stoletím, např. příběhem amerického pilota letounu „Mustang“ sestřeleného nad Jevišovicemi roku 1944. Nově je v Předzámčí umístěna také expozice historických loutek a na půdě pak děti čeká zábavné bludiště **„Labyrintem jevišovické historie“**.

[www.jevisovice.cz](http://www.jevisovice.cz)

### Jevišovická přehrada

Je jednou z nejstarších vodních nádrží ve střední Evropě, která sloužila dokonce jako průkopnický vzor pro obdobné vodohospodářské stavby. Byla vystavěna v letech 1894–1897 jako zábrana proti povodním a díky svému technickému řešení byla vyhlášena **technickou památkou**. Přehrada je dnes oblíbenou rekreační oblastí a lesnaté okolí láká k výletům pěšky i na kole. Hladinu přehrady občas zčeří mimo rybářských pramic i dračí lodě.

[www.jevisovice.cz/prehrada-jevisovice](http://www.jevisovice.cz/prehrada-jevisovice)

## Přírodní park Jevišovka

Jde o chráněné území o rozloze cca 140 km<sup>2</sup> vyhlášené v roce 1977 za účelem zachování krajinného rázu s vysokými přírodními a estetickými hodnotami. Park se rozprostírá podél řeky Jevišovky v délce cca 18 km a více než polovina území parku je zalesněná. V některých místech les svojí skladbou odpovídá původním porostům s habrem, dubem, javorem a lípou. Krajina je přitom velmi malebná a pestrá, v některých místech je řeka hluboce zaříznutá a jinde meandruje, původní listnaté lesy střídají nivní louky... Navíc jde o území bohaté na archeologické nálezy a historické památky. Na některých skalních útvech v blízkosti Jevišovic někdy trénují horolezci.

[www.jevisovice.cz/turistika-a-cestovani](http://www.jevisovice.cz/turistika-a-cestovani)



## HLUBOKÉ MAŠŮVKY

### Archeologická a mystická lokalita

Tato oblast je **významným archeologickým nalezištěm** – bylo zde objeveno a prozkoumáno osídlení nejstaršího zemědělského lidu na území ČR. Právě zde byla nalezena unikátní ženská plastika „**Venuše z Hlubokých Mašůvek**“. Tento idol vysoký 36 cm je po Věstonické Venuši jedním z nejpoblíbenějších neolitických nálezů u nás. Kromě archeologů oceňují Hluboké Mašůvky i lidé nábožensky a umělecky založení. Jde totiž o jedno z nejvýznamnějších a nejnavštěvovanějších poutních míst jihozápadní Moravy. Zdejšímu **léčivému prameni** byla připisována zázračná uzdravení, a když byl roku 1676 soudně prozkoumán, vznikly v jeho blízkosti menší lázně (*dnes již bohužel zaniklé*). Z vděčnosti za uzdravení byla nad pramenem vystavěna nejprve dřevěná mariánská kaple, později kamenný kostelík a když ani ten nestačil náporu poutníků, vznikl zde v 50. letech 20. století **rozlehlý poutní areál** a jen pár kroků od něj monumentální **Památník osvobození**.

[www.hlubokemasuvky.cz](http://www.hlubokemasuvky.cz)

### Koupaliště Hluboké Mašůvky

Koupaliště se nachází v údolí Plenkovického potoka na severovýchodním okraji Hlubokých Mašůvek. Je rozděleno na **dvě části**: plavecký bazén má max. hloubku 1,60 m, menší dětský 0,80 m. V areálu koupaliště je bufet, šatny a travnatá plocha pro slunění a míčové hry. Ke koupališti vede zelená turistická značka, která pak pokračuje ke zřícenině hradu Lapikus a dále do krajiny, která láká k výletům.

[www.hlubokemasuvky.cz/koupaliste](http://www.hlubokemasuvky.cz/koupaliste)

## BOSKOVŠTEJN

### Zámek (tvrz) Boskovštejn a Muzeum kol

Obci vévodí **goticko-renesanční zámek** (*původně vodní tvrz*), ve kterém dnes sídlí **jedno z největších Muzeí kol na světě**. Historie, vývoj i nové trendy v cyklistice jsou tu prezentovány v nejobsažnější podobě na jednom místě a řada exponátů je naprosto unikátních. Milovníci kol a koloběžek se v Boskovštejně mohou vyřádit také v **bikeparku** na pumtrackové či singletrackové dráze, která vede přes dřevěné lávky, kamenité pasáže i kořenité úseky a vodní brody. Potřebné vybavení si zde můžete zapůjčit a v blízkosti tvrze se vyřádit v lanovém parku nebo si sportovně zarybařit v rybníku, na kterém se občas pořádají také závody dračích lodí.

[www.muzeumkol.eu](http://www.muzeumkol.eu)



## MORAVSKOKRUMLOVSKO

Severní část regionu s přirozeným centrem v Moravském Krumlově. Historické, církevní i technické památky, skály, lesy a pohádkové údolí řeky Rokytne – vše na dosah města moravských Liechtensteinů s renesančním zámek proslaveným unikátními arkádami i Slovanskou epopejí Alfonse Muchy.



### MORAVSKÝ KRUMLOV

#### Zámek Moravský Krumlov

Starobylé město, jehož historické jádro se i přes těžké poškození na konci 2. sv. války stalo **městskou památkovou zónou**, najdete v nejsevernější části Znojemskeho okresu. Dominantou města je **renesanční zámek** (*původně hrad ze 13. století*), který zdobí na vnitřním nádvoří arkády hned ve 3 patrech nad sebou a unikátní arkádové schodiště. Od roku 2017 je zámek v majetku Města, které jej postupně rekonstruuje a zpřístupňuje veřejnosti. Dnes je příjemným a důstojným místem pro umělecké výstavy uvnitř i festivaly různých žánrů na rozlehlém nádvoří. V části zámku jsou již zprovozněny krásné výstavní sály, ve kterých spatříte umělecké sbírky současného umění. Další část zámku, včetně vyhlídkové věže a původního tunelu, kterým se dříve vjíždělo do města, se začala rekonstruovat v létě 2019. Zámek byl po dlouhá léta spojen s osudem slavné malířské kolekce Slovanská epopej od Alfonse Muchy, o jehož navrácení z Prahy se stále vedou jednání.

[www.mkrumlov.cz](http://www.mkrumlov.cz)

#### Discgolf v zámeckém parku

Zámecký areál obklopuje anglický park založený v 18. století, tedy ve stejné době, kdy v Moravském Krumlově vznikla i knížecí hrobka rodu Liechtensteinů. V parku můžete uspořádat **školní discgolfový turnaj** – je zde totiž jedno z mála hřišť v České republice, kde si vyzkoušíte házení frisbee disků (*létajících talířů*) do „jamek“ (*řetězových košů*) umístěných na vzrostlých stromech zámeckého parku. Tak jako v golfu, je cílem projít 15jamkovým hřištěm a trefit všechny jamky s co nejmenším počtem hodů. Disky si přitom můžete zapůjčit přímo v pokladně moravskokrumlovského zámku.

<http://discgolfmk.cz/>

#### Koupaliště Moravský Krumlov a Vrabčí hájek

Městské koupaliště bylo nově vybudováno v jižní části města Moravský Krumlov v lokalitě zvané „Zachráněná“ a otevřeno v roce 2013. V areálu najdete plavecký bazén, bazén s tobogánem a skluzavkou, dětský bazén s vodním hradem a vířivkou, stůl na stolní tenis, ruské kuželky a občerstvení s terasou. **Voda v bazénech je vyhřívána** solárními panely. Ke slunění lze využít ochozů kolem bazénů nebo travnatých ploch v areálu. Dáváte-li přednost přírodnímu koupání, vypravte se na jižní předměstí Moravského Krumlova. V lese s půvabným názvem **Vrabčí hájek**, se ukrývají hned dva přírodní rybníky. Mají travnatý břeh a bahnitě dno. K dispozici tu jsou dva skokanské můstky (1 a 4 metry) a 3 malé písčité pláže.

[www.koupaliste-mor-krumlov.webnode.cz](http://www.koupaliste-mor-krumlov.webnode.cz)

#### Národní přírodní rezervace Krumlovsko-rokytenské slepence

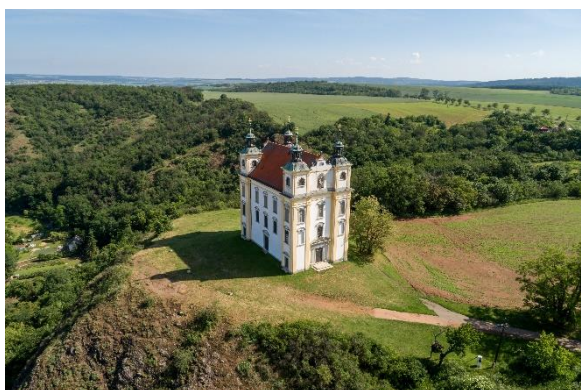
Byla vyhlášena v roce 2005 k ochraně mimořádně přírodovědecky hodnotného území podél toku říčky Rokytne. Oblast naleznete v těsném sousedství Moravského Krumlova a vine se severně členitým říčním údolím. Jsou zde

zastoupena druhově velmi bohatá rostlinná i živočišná společenstva skal, lesostepí, lesů a vodních toků. Rezervaci tvoří dvě samostatná území, jedno pod kaplí sv. Floriána a druhé v okolí osady Rokytná. Členité údolí řeky Rokytné s hustými listnatými lesy a romantickými zákoutími vás uchvátí masivními stometrovými skálami ze slepencových hornin. Tímto nevšedně krásným územím vás provede i naučná stezka s 12 informačními zastaveními.

[www.mkrumlov.cz](http://www.mkrumlov.cz)

### Vyhlídková místa

Doporučujeme vaši školní vycházku obohatit o zastávku na některém z vyhlášených výletních míst s výhledem na Moravský Krumlov. Kochat se můžete jak přírodními krásami sousedící přírodní rezervace, tak výhledem na starobylé město s renesančním zámekem. Například byste si neměli nechat ujít **vyhlídkové místo Křížák**. Otevírá se odtud krásný výhled na město moravských Liechtensteinů i romantické údolí říčky Rokytné.



Severní okraj Moravského Krumlova zdobí Národní přírodní rezervace Krumlovsko-rokytenské slepence. Do jejich lesnatých hvozdů, nebo na město jako na dlani, se můžete zahledět také z **vyhlídky zvané Floriánek**. Těsně u příkrého srázu nad městem se majestátně vypíná k nebesům barokní poutní kaple svatého Floriána z roku 1697. Podle legendy byla vybudována knížetem Antonínem Floriánem z Liechtensteina v místě, kde se jako zázrakem zastavil jeho bouřkou splašený kůň. Z vděčnosti za záchranu svého života nechal kníže právě zde postavit kapli, kterou zdobí 4 rohové věžice, a patří dnes k nejoblíbenějším

výletním místům oblasti. Při pohledu ze srázu dolů si určitě řeknete, že být na jeho místě, určitě byste tam z vděčnosti kapli postavili také...

[www.mkrumlov.cz](http://www.mkrumlov.cz)

### Minimuzeum čs. opevnění 1935-1938

Areál muzea nejdete mimo město Moravský Krumlov, při silnici č. 396, až těsně před Bohuticemi. Tvoří jej dva objekty lehkého opevnění vz. 37. V jednom bunkru uvidíte vybavení a výzbroj z roku 1938, ve druhém pak, jak byly tyto objekty reaktivovány v 50. letech Československou lidovou armádou. Otevřeno bývá obvykle od května do října, vždy první víkend v měsíci, anebo po domluvě.

[www.minimuzeum.com](http://www.minimuzeum.com)

## MIROSLAV

### Miroslavský zámek

Podle pověsti byl miroslavský zámek vybudován dcerou českého vévody, kněžnou Miroslavou, už kolem roku 900 původně jako vodní tvrz na malé skále uprostřed bažin. Je to však jen legenda, první kamenná stavba zde byla o něco pozdější. Zřejmě šlo o typ obytné věže vybudované v románském stylu, která byla postupem času přebudována v pevný gotický hrad chráněný vodním příkopem. Dnešní podobu získal zámek už v 16. století





a pozdější barokní úpravy ji už moc nezměnily. Velmi cenná a zajímavá je dochovaná sklípková klenba bývalé soudní síně, kde panská feudální spravedlnost vynášela své rozsudky až do roku 1851. Po roce 1945 byl zámek zestátněn a využíván např. jako učňovský internát. Od počátku 90. let 20. století je majetkem města. V letech 2014-2015 zde probíhala rozsáhlá rekonstrukce a nyní je zpřístupněn veřejnosti. Je celoročním dějištěm řady kulturních a společenských akcí i výstav s tvořivými dílničkami. Své místo zde našla mimo jiné **největší sbírka velkoformátových puzzle** s motivy Slovanské epopie Alfonse Muchy, která je dokonce zapsána v Knize rekordů (20 puzzle-obrazů je složeno z více než 163 000 dílků) nebo expozice stavebnice Lego. Od září 2019 je zde také zpřístupněna **Strašidelná stezka pro nejmenší** s expozicí hradních strašidel a bubáků.

Miroslavský zámek připravuje speciální pořady pro děti i mládež a nabízí **zábavně edukativní programy pro školní skupiny**. Ty jsou svou obtížností přizpůsobeny jak počtu dětí, tak věkové kategorii. Po domluvě s vyučujícím je možná speciálně upravená prohlídka zámku doplněná např. o otevírání truhly s pokladem, kdy děti musí splnit různé úkoly, aby získali kód k zámku na truhlici. Je ale také možné program zaměřit na rukodělná řemesla jako např. háčkování, pletení, malování na textil, výrobu bambulí, koláže nebo drátování.

[www.miroslavskyzamek.cz](http://www.miroslavskyzamek.cz)

### Národní přírodní památka Miroslavské kopce + Miroslavský rybník

Národní přírodní památka Miroslavské kopce je tvořena 7 samostatnými vrchy v okolí města Miroslav – Větrník, Přední a Zadní Markův kopec, Ve vinohradu, U letiště, U kamene a Zmrzlé. Rozprostírá se celkem na 30 hektarech a vyhlášena byla roku 2004. Důvodem ochrany jsou dochovaná **původní skalní společenstva a vegetace teplomilných stepí**. Lokalita je významná z hlediska výskytu řady chráněných druhů rostlin a živočichů. Oblastí Miroslavských kopců prochází naučná stezka s 5 informačními zastávkami, kterou je možné si prodloužit až k **Miroslavskému rybníku „Réna“**. Zde se na 3 informačních tabulích dozvíte zajímavosti o ptácích a zvířatech obývajících zdejší vodní plochu. Celkem má okruh cca 5 km. Trasu je možné si zpříjemnit úkoly – letáček se **zadáním a trasou tzv. Pabákovy stezky** si vyzvednete přímo na Miroslavském zámku.

[www.mesto-miroslav.cz](http://www.mesto-miroslav.cz)

## VEDROVICE

Obec jen pár kilometrů od Moravského Krumlova může být velmi příjemnou zastávkou vašeho školního výletu. Zdejší bohaté archeologické nálezy vám přiblíží jednak značená **naučná Archeostezka Po stopách prapředků** (cca 5 km, 6 informačních zastavení), a pak poutává expozice v budově místního **Muzea a informačního centra**. Výklad o dávné historii zde přizpůsobí dle věkové skupiny, zapojí vás do zábavného vědomostního kvízu o odměny a na požádání zorganizují i **pravěkou tvořivou dílničku**. V ní si ze speciální hmoty vytvoří pravěké šperky, zuby zvířat nebo opaskové spony, které si pak zavěšené na kožené šňůrce odnesou domů. Před budovou Muzea je krásné a velké dětské hřiště s dřevěnými herními prvky.



Ve „**Venkovské stodole**“ se pak můžete seznámit s původním vybavením zemědělských stavení a prohlédnout si můžete i technickou památku: **větrné kolo**, které čerpalo a rozvádělo vodu po vsi až do roku 1950. Krásný výhled na Vedrovicích se vám pak otevře na skaliska Čertova díra obestřeného tajuplnou pověstí...

[www.muzeumvedrovic.cz](http://www.muzeumvedrovic.cz)



## BOHUTICE

### Soubor církevních památek

Patří-li na vaší škole k výuce i náboženství, pak vřele doporučujeme zastávku v Bohuticích u Moravského Krumlova. V obci se totiž nachází nezvykle **rozsáhlý soubor církevních památek** spojených se jménem zdejšího faráře Antonína Práška, díky kterému jsou Bohutice dodnes významným poutním místem. Projít je můžete po trase krátké **naučné stezky** (cca 1,5 km, 6 informačních zastavení). Hlavní zastávku si však udělejte na místním renesančním záměčku, v jehož

2. patře najdete **unikátní Křížovou cestu**. Soubor 54 dřevěných soch v životní velikosti zpodobňuje poslední cestu Ježíše Krista. Ohromují svým mimořádným uměleckořemeslným zpracováním i expresivní mimikou a gestikou. Co takhle využít návštěvu i jako inspiraci pro školní výtvarnou dílnu?

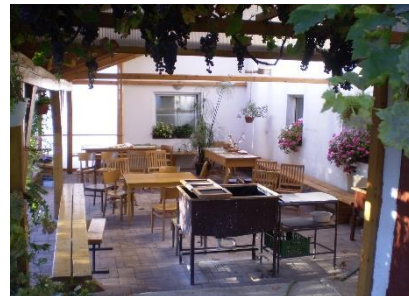
[www.bohutice.cz](http://www.bohutice.cz)

## ŽELETICE

### Ruční papírna Stará škola

Na návsi vinařské obce Želetice u Znojma najdete půvabné vesnické stavení zářící modrobílou fasádou. Sídli zde rodinná ruční papírna Stará škola, kde se vyrábí papír tradičním manufakturním způsobem. Kromě exkurze s výkladem se zde nabízí také možnost si vyrobit vlastní papír nebo nakoupit originální dárky v podnikové prodejně. Ruční papírna je **vyhledávaným cílem školních výprav** – děti zaujme příjemným prostředím, osobním přístupem, a hlavně možností poznávání vlastníma rukama. Všechny děti si zde otestují výrobu vlastního papíru s průsvitkou, vyrazí si slepotisk anebo si alespoň vyzkouší zápis do knihy návštěv vyrobené z ručního papíru.

[www.handmadepaper.cz](http://www.handmadepaper.cz)





## HRUŠOVANSKO

Úrodná rovinnatá oblast východně od Znojma. Ideální pro milovníky slunce, vína i příznivce nenáročných rodinných výletů mezi poli a vinohrady – na kole i pěšky. Kraj folklórních tradic, klidu a pohody.



### HRUŠOVANY NAD JEVIŠOVKOU A OKOLÍ

#### Inspirující kraj – Alfons Mucha

Hrušovansko je oblastí, která mírností a přívětivostí krajiny okouzluje a uklidňuje. Inspirovala např. i slavného **malíře Alfonse Muchu**, jehož raná tvorba se v regionu částečně dochovala dodnes. Jeho talent rozpoznal hrabě Khuen-Belasi, majitel Hrušovanského panství i úspěšného cukrovaru, který se stal jeho mecenášem při studiích na výtvarných školách v Německu a Francii, i zaměstnavatelem (*lovecký zámek Emmahof a Hrušovanský zámek, oba dnes bohužel veřejnosti nepřístupné*). S malířovou tvorbou se tak můžete setkat alespoň **v budově Obecního úřadu v Hrušovanech nad Jevišovkou**, kde zdobí stropy a stěny některých místností i vstupní průchod.

#### Nenáročné cyklotrasy

Se jménem slavného malíře se však na Hrušovansku setkáte i na cyklistickém výletu. Krajem totiž prochází „**Muchova cyklostezka**“ (cca 20 km), která vede místy malířova působení. Nenáročné jsou i další značené cyklotrasy v regionu, jak už napovídá jejich název: „**Po rovince**“ (cca 44 km), „**Mezi poli a vinohrady**“ (cca 25 km) nebo „**K soutoku**“ (cca 7 km) vedoucí k soutoku řeky Dyje a Jevišovky. Plánujete-li tedy sportovní kurz nebo **cyklistický školní výlet**, budou zdejší nenáročné trasy vhodné i pro začínající cyklisty.

[www.hrusovansko.cz/cyklostezky](http://www.hrusovansko.cz/cyklostezky)

#### Přírodní rezervace Karlov a Údolí lásky

Přírodní rezervaci Karlov na Hrušovansku zdobí převážně původní lesy s převládajícími duby a habry. Prochází jí **naučná a relaxační stezka**, která vede malebným údolím Příčnického potoka (zařazeno do soustavy chráněných území NATURA 2000), podél břehů rybníků Horní Karlov, Prostřední Karlov a Božický rybník, a kolem přírodní rezervace Karlov. Romantické scenérie pojmenovaly i zdejší **Údolí lásky**, kde v jarních měsících vykvétají koberce sněženek a prvosenek. Je možné si vybrat ze 3 různě dlouhých okruhů, které vedou nenáročným terénem – nejkratší cca 2 km, nejdelší cca 5,5 km. Rezervace patří mezi nejstarší na Znojemsku. Rostou zde vzácné druhy rostlin a na místní porost je vázána řada ohrožených živočišných druhů.

[www.hrusovansko.cz](http://www.hrusovansko.cz)

## DYJÁKOVICE

#### Pěchotní srub MJ-S 15 „Závora“ (cca 2 km jižně od centra obce)

Probíráte-li v hodinách dějepisu právě období 20. století, přijde vám vhod zastávka v Dyjákovicích. Místní vojenskohistorický spolek zde totiž v těsném sousedství státních hranic s Rakouskem provozuje a postupně rekonstruuje pěchotní srub MJ-S 15 **s krycím jménem „Závora“** (včetně dvou přilehlých lehkých objektů vz. 37). Jde o typické představitele čs. předválečného opevnění. Srub byl využíván armádou až do 90. let 20. století a byl proto výjimečný svými technickými úpravami. Podél toku řeky Dyje, asi o kilometr dál, se pak nalézá ještě druhý menší objekt československého opevnění. Jde o lehký objekt ŘOP vz. 37 č. 45 s ochranným přístavkem. Oba objekty jsou veřejnosti přístupné pouze při vybraných příležitostech nebo po domluvě.

[www.mjs15.cz](http://www.mjs15.cz)

V případě zájmu Vám rádi **pomůžeme sestavit program** Vašeho školního výletu nebo **doporučíme vhodné ubytovací a stravovací služby** pro Vaši školu v přírodě, adaptační pobyty či sportovní kurzy.

**Destinační společnost**

**ZnojmoRegion, z. s.**

Sídlo: Obroková 1/12, 669 02 Znojmo

Kancelář: Nám. Armády 1213/8, 669 02 Znojmo

**Ing. Eva Nekulová – předseda představenstva**

603 884 897

[znojmoregion@muznojmo.cz](mailto:znojmoregion@muznojmo.cz)

**Bc. Irena Navrkalová, DiS. – tajemník**

604 206 438

[tajemnik@znojmoregion.cz](mailto:tajemnik@znojmoregion.cz)



**Více informací o turistické oblasti Znojemska a Podují získáte na:**

[www.znojmoregion.cz](http://www.znojmoregion.cz)

**Další turistické informace v přehledné podobě naleznete na:**

[www.znojemsko.info](http://www.znojemsko.info)